

สรุปผลการดำเนินงานการใช้จ่าย
งบประมาณ โครงการ ตามยุทธศาสตร์
ประจำปีงบประมาณ 2563

สรุปผลการดำเนินงานโครงการตามยุทธศาสตร์

ยุทธศาสตร์ที่ ๑ ยกระดับสวนพฤกษศาสตร์ให้เป็นแหล่งอนุรักษ์นอกถิ่นด้วยการบริหารจัดการอย่างเป็นระบบ

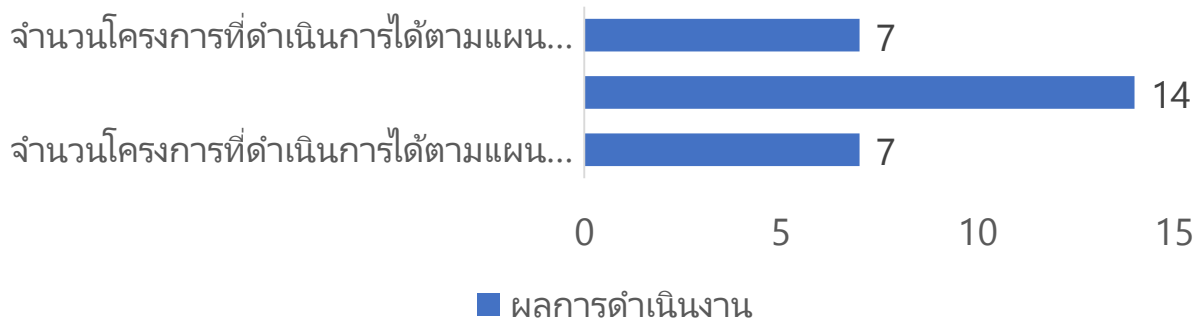
ตัวชี้วัดแผนยุทธศาสตร์

ตัวชี้วัด	เป้าหมายดำเนินงาน ๒๕๖๓	ผลการดำเนินงาน ๒๕๖๓
ประเด็นยุทธศาสตร์ ๑ (SO) ยกระดับสวนพฤกษศาสตร์ให้เป็นแหล่งอนุรักษ์นอกถิ่นด้วยการบริหารจัดการอย่างเป็นระบบ		
๑.๑) สำรวจ รวบรวมเพื่อการอนุรักษ์พันธุ์พืชกลุ่ม เป้าหมาย และมีการบริหารจัดการอย่างเป็นระบบและมีฐานข้อมูลที่เป็นมาตรฐาน เพื่อตอบสนองกลยุทธ์ GSPC		
(๑) จำนวนชนิดพันธุ์ไม้ที่สำคัญ ๔ กลุ่มของประเทศไทยได้รับ การอนุรักษ์นอกถิ่น (<i>ex situ</i>) และรวบรวมไว้ในสวนพฤกษศาสตร์โดยมีการบริหารจัดการ และลงทะเบียน อย่างเป็นระบบ (จำนวนสะสม)	แหล่งสำรองพันธุกรรมพืช ๓ กลุ่มที่สำคัญของประเทศ (จำนวนชนิดพันธุ์ไม้ทั้งหมดประกอบด้วย กล้ายไม้ = ๑,๑๒๐ ชนิด, ชิงช้า = ๓๐๐ ชนิด, ไม้หายาก ๑,๘๐๐ ชนิด)	แหล่งสำรองพันธุกรรมพืช ๓ กลุ่มที่สำคัญของประเทศ (จำนวนชนิดพันธุ์ไม้ทั้งหมดประกอบด้วย กล้ายไม้ = ๑,๑๒๐ ชนิด, ชิงช้า = ๓๐๐ ชนิด, ไม้หายาก ๑,๘๐๐ ชนิด)
เชิงปริมาณ		
• จำนวนพืชหายาก เสี่ยงต่อการสูญพันธุ์ ถูกคุกคาม และพืชเฉพาะถิ่น		
ชนิด (สะสม)	๓๒๐ ชนิด	๓๒๕ ชนิด
(ร้อยละจากทั้งหมด = ๑,๘๐๐ ชนิด)	๑๘%	๑๘.๐๕%
• กล้ายไม้		
ชนิด (สะสม)	๕๑๐ ชนิด	๕๙๑ ชนิด
(ร้อยละจากทั้งหมด = ๑,๑๒๐ ชนิด)	๔๕%	๕๒.๗๖%
• ชิงช้า		
ชนิด (สะสม)	๒๑๐ ชนิด	๒๕๑ ชนิด
(ร้อยละจากทั้งหมด = ๓๐๐ ชนิด)	๗๐%	๘๓.๖๖%
• พืชสมุนไพร (จำนวนชนิดไม่รวม ๓ กลุ่มข้างต้น)		
	๒๕๐ ชนิด	๓๔๗ ชนิด
เชิงคุณภาพ		
(๑) ร้อยละความสำเร็จในการจัดทำระบบข้อมูลด้านพืชและเผยแพร่ผ่านระบบ Online (ของพันธุ์ไม้ที่รวบรวมไว้ทั้งหมดในสวนพฤกษศาสตร์)	๘๐%	ดำเนินการได้ ๗๐.๔๗% เนื่องจากอยู่ระหว่างปรับปรุงระบบเซิร์ฟเวอร์ และเว็บไซต์อ.ส.พ. ทำให้การดำเนินงานล่าช้า (ข้อมูลพันธุ์ไม้มีชีวิตใน Bg-base จำนวน ๑๒,๗๔๒ หมายเลขเผยแพร่ผ่านทางเว็บไซต์ อ.ส.พ. ๘,๙๘๐ รายการ คิดเป็น ร้อยละ ๗๐.๔๗%)
(๒) ร้อยละอัตราการอยู่รอดของพืชที่สำรอง	๑๐๐%	๑๐๐%

ด้านการดำเนินงานตามแผนปฏิบัติการ

ยุทธศาสตร์ที่ ๑ มีโครงการที่ตอบสนองการดำเนินงานทั้งหมด ๓๑ โครงการ มีการยกเลิกโครงการไป ๓ โครงการ เหลือโครงการที่ดำเนินการภายใต้ยุทธศาสตร์จำนวน ๒๘ โครงการ และมีผลการดำเนินงานในปี ๒๕๖๓ ดังนี้

จำนวนโครงการที่มีผลการดำเนินงานได้ตามแผนดำเนินการ



๑. โครงการที่ดำเนินการได้ตามแผนการดำเนินการ ร้อยละ ๑๐๐ มี ๗ โครงการ คิดเป็นร้อยละ ๒๕

ลำดับ	ชื่อโครงการ	ผลการดำเนินงาน	หมายเหตุ
๑	โครงการเพิ่มประสิทธิภาพการอนุรักษ์แหล่งสำรองพันธุกรรมกล้วย (สุโขทัย)	๑๐๐	
๒	โครงการเพิ่มประสิทธิภาพการอนุรักษ์พืชวงศ์กุหลาบ (พิษณุโลก)	๑๐๐	
๓	โครงการเพิ่มประสิทธิภาพการอนุรักษ์พืช(ระยอง)	๑๐๐	
๔	โครงการพัฒนาระบบอนุรักษ์และจัดการตัวอย่างพืชสำรอง (สุโขทัย)	๑๐๐	
๕	โครงการพัฒนาระบบอนุรักษ์และจัดการตัวอย่างพืชสำรอง (ระยอง)	๑๐๐	
๖	โครงการอนุรักษ์และฟื้นฟูประชากรพืชเสี่ยงต่อการสูญพันธุ์ (ภาคเหนือตอนล่าง)	๑๐๐	
๗	โครงการพัฒนาก่อแปลงเพาะเมล็ดกล้วยไม้ร่วมกับเชื้อราไมคอร์ไรซากกล้วยไม้	๑๐๐	

๒. โครงการที่ดำเนินการตามแผนการดำเนินการได้มากกว่าร้อยละ ๘๐ แต่ไม่ถึง ๑๐๐ มี ๑๓ โครงการ คิดเป็นร้อยละ ๔๖.๔๓

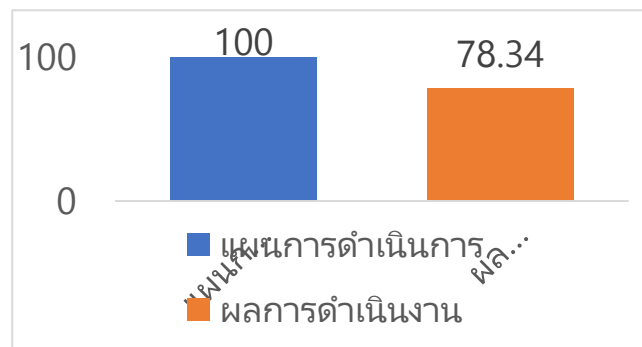
ลำดับ	ชื่อโครงการ	ผลการดำเนินงาน	หมายเหตุ
๑	โครงการเพิ่มประสิทธิภาพการบริหารจัดการตัวอย่างพรรณไม้	๙๙.๒	
๒	โครงการศึกษาความหลากหลายของแมลงในพื้นที่ภาคเหนือของประเทศไทย	๙๗.๗	
๓	โครงการพัฒนาระบบการอนุรักษ์และจัดการตัวอย่างพืชสำรอง (เชียงใหม่)	๙๗.๖๗	
๔	โครงการอนุรักษ์และฟื้นฟูประชากรพืชเสี่ยงต่อการสูญพันธุ์ (ภาคตะวันออกเฉียงเหนือ)	๙๗.๕๐	
๕	โครงการพัฒนาระบบอนุรักษ์และจัดการตัวอย่างพืชสำรอง (พิษณุโลก)	๙๕.๐๐	
๖	โครงการอนุรักษ์และฟื้นฟูประชากรพืชเสี่ยงต่อการสูญพันธุ์ (ภาคตะวันออกเฉียงเหนือ)	๙๕.๐๐	
๗	โครงการอนุรักษ์พันธุ์ไม้ในสภาพปลอดเชื้อ (in vitro Plant Conservation)	๙๓.๖๐	
๘	โครงการอนุรักษ์และขยายพันธุ์กล้วยไม้สกุลหวายในสภาพปลอดเชื้อ	๙๓.๐๐	
๙	โครงการแปลงศึกษาถาวรและโครงสร้างสังคมพืชในสวนพฤกษศาสตร์ ระยะที่ ๒ : ศักยภาพการกักเก็บคาร์บอนในมวลชีวภาพป่าไม้	๙๒.๕๐	
๑๐	โครงการความหลากหลายของพืชและโครงสร้างของป่าสนเขาในอุทยานแห่งชาติภูสอยดาว จังหวัดอุดรธานี	๙๑.๖๗	
๑๑	โครงการพัฒนาระบบอนุรักษ์และจัดการตัวอย่างพืชสำรอง (ขอนแก่น)	๘๘.๔๓	
๑๒	โครงการสร้างเครือข่ายความร่วมมือการแลกเปลี่ยนองค์ความรู้สู่สากล	๘๕	
๑๓	โครงการสำรวจประชากรกล้วยไม้ เพื่อการอนุรักษ์	๘๒.๐๐	
๑๔	โครงการความหลากหลายของพืชมีท่อลำเลียงบริเวณเขาหินปูนในเขตรักษาพันธุ์สัตว์ป่าตะแบะ-ห้วยใหญ่ จังหวัดเพชรบูรณ์	๘๑.๑๒	

๓. โครงการที่ดำเนินการตามแผนการดำเนินการได้ต่ำกว่าร้อยละ ๘๐ มี ๗ โครงการ คิดเป็นร้อยละ ๒๕

ลำดับ	ชื่อโครงการ	ผลการดำเนินงาน	หมายเหตุ
๑	โครงการอนุรักษ์และฟื้นฟูประชากรในระบบนิเวศของพรรณไม้ที่เสี่ยงต่อการสูญพันธุ์	๗๑.๒๕	
๒	โครงการสำรวจ รวบรวม และวิจัยกล้วยไม้ท้องถิ่น เพื่อพัฒนา กิจกรรมการท่องเที่ยวเชิงนิเวศ (กลางทาง) แม่ฮ่องสอน	๖๖.๘๘	
๓	โครงการศึกษาความหลากหลายของหิ่งห้อยในประเทศไทย	๖๒.๐๘	
๔	โครงการพัฒนาประสิทธิภาพการบริหารและจัดทำฐานข้อมูล	๔๗.๔๖	
๕	โครงการความหลากหลายของพืชมีท่อลำเลียงบริเวณเขาหินปูนใน อุทยานแห่งชาติไทรโยค จังหวัดกาญจนบุรี	๔๐.๐๐	
๖	โครงการเพิ่มประสิทธิภาพในการดำเนินงานและรวบรวมองค์ความรู้	๓๐.๘๓	
๗	โครงการรวบรวมพันธุ์ไม้พื้นเมืองที่มีการกระจายพันธุ์ในเขตพื้นที่สูงของประเทศไทยเพื่อทำการอนุรักษ์	๐	ยังไม่มีรายงานผลการดำเนินงาน

ผลการดำเนินงานตามผลภาพรวม

ผลการดำเนินงานภาพรวม ยุทธศาสตร์ที่ ๑
 ยกระดับสวนพฤกษศาสตร์ให้เป็นแหล่งอนุรักษ์
 นอกถิ่นด้วยการบริหารจัดการอย่างเป็นระบบ
 ดำเนินงานได้ ร้อยละ ๗๘.๓๔

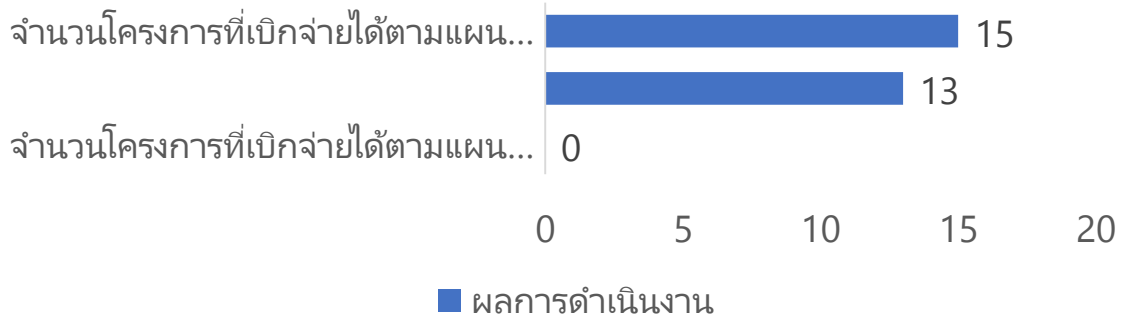


ด้านการเบิกจ่ายงบประมาณ

ยุทธศาสตร์ที่ ๑ ได้รับจัดสรรงบประมาณในการดำเนินงานโครงการ จำนวน ๑๘,๐๐๓,๔๐๐ บาท
 โอนเปลี่ยนแปลง ๒,๐๗๔,๐๐๐ บาท งบประมาณหลังโอน ๑๕,๙๒๙,๔๐๐ บาท ตามมาตรการเร่งรัดเบิกจ่ายของ
 รัฐบาล หนังสือด่วนที่สุด ที่ นร.๐๕๐๕/ว ๒๓ เรื่องมาตรการเร่งรัดการใช้จ่ายงบประมาณรายจ่ายงบประมาณ

พ.ศ. ๒๕๖๓ กำหนดให้แต่ละหน่วยงานมีการเบิกจ่ายในไตรมาสที่ ๔ ร้อยละ ๑๐๐ ยุทธศาสตร์ที่ ๑ เบิกจ่ายไปทั้งหมด ๙,๗๕๔,๑๒๑ บาท คิดเป็นร้อยละ ๖๑.๒๓ คงเหลือ ๖,๑๗๕,๒๗๙.๔๔ บาท

จำนวนโครงการที่มีผลการเบิกจ่ายได้ตามแผนการเบิกจ่าย



โดยในปี ๒๕๖๓

- โครงการที่มีผลเบิกจ่ายได้ตามแผนการเบิกจ่ายได้ต่ำกว่าร้อยละ ๘๐ มี ๑๕ โครงการ คิดเป็นร้อยละ ๕๓.๕๗

ลำดับ	ชื่อโครงการ	ผลเบิกจ่าย (ร้อยละ)	หมายเหตุ
๑	โครงการศึกษาความหลากหลายของแมลงในพื้นที่ภาคเหนือของประเทศไทย	๙๕.๒๗	
๒	โครงการความหลากหลายของพืชและโครงสร้างของป่าสนเขาในอุทยานแห่งชาติภูสอยดาว จังหวัดอุดรธานี	๙๓.๓๕	
๓	โครงการอนุรักษ์และฟื้นฟูประชากรพืชเสี่ยงต่อการสูญพันธุ์ (ภาคตะวันออกเฉียงเหนือ)	๙๒.๖๔	
๔	โครงการอนุรักษ์และฟื้นฟูประชากรพืชเสี่ยงต่อการสูญพันธุ์ (ภาคตะวันออกเฉียงเหนือ)	๙๑.๖๖	
๕	โครงการเพิ่มประสิทธิภาพการอนุรักษ์พืช(ระยอง)	๙๑.๑๑	
๖	โครงการพัฒนาประสิทธิภาพการบริหารและจัดทำฐานข้อมูล	๘๘.๗๙	
๗	โครงการอนุรักษ์และฟื้นฟูประชากรพืชเสี่ยงต่อการสูญพันธุ์ (ภาคเหนือตอนล่าง)	๘๘.๒๒	
๘	โครงการเพิ่มประสิทธิภาพการบริหารจัดการตัวอย่างพรรณไม้	๘๗.๙๔	
๙	โครงการเพิ่มประสิทธิภาพการอนุรักษ์แหล่งสำรองพันธุ์กรรมกล้วย (สุโขทัย)	๘๖.๘๗	
๑๐	โครงการเพิ่มประสิทธิภาพการอนุรักษ์พืชวงศ์กุหลาบ (พิษณุโลก)	๘๖.๗๕	
๑๑	โครงการศึกษาความหลากหลายของหิ่งห้อยในประเทศไทย	๘๖.๐๑	
๑๒	โครงการพัฒนาระบบอนุรักษ์และจัดการตัวอย่างพืชสำรอง	๘๕.๕๗	

ลำดับ	ชื่อโครงการ	ผลเบิกจ่าย (ร้อยละ)	หมายเหตุ
	(ระยอง)		
๑๓	โครงการพัฒนาระบบอนุรักษ์และจัดการตัวอย่างพืชสำรอง (พิษณุโลก)	๘๐.๖๓	

๒. โครงการที่มีผลเบิกจ่ายได้ตามแผนการเบิกจ่ายได้ต่ำกว่าร้อยละ ๘๐ มี ๑๕ โครงการ คิดเป็นร้อยละ ๕๓.๕๗

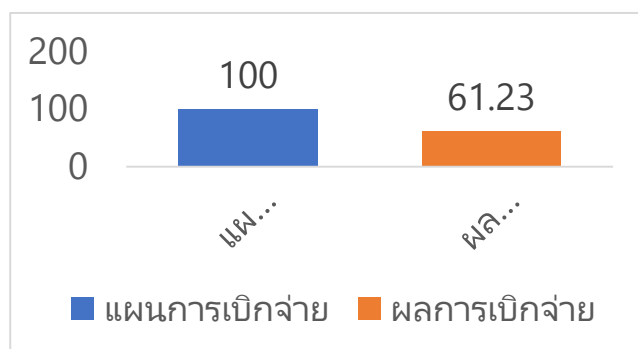
ลำดับ	ชื่อโครงการ	ผลเบิกจ่าย (ร้อยละ)	หมายเหตุ
๑	โครงการพัฒนาระบบอนุรักษ์และจัดการตัวอย่างพืชสำรอง (ขอนแก่น)	๗๗.๖๙	
๒	โครงการพัฒนาระบบอนุรักษ์และจัดการตัวอย่างพืชสำรอง (สุโขทัย)	๗๖.๗๐	
๓	โครงการอนุรักษ์และขยายพันธุ์กล้วยไม้สกุลหวายในสภาพปลอดเชื้อ	๗๕.๐๐	
๔	โครงการพัฒนาระบบการอนุรักษ์และจัดการตัวอย่างพืชสำรอง (เชียงใหม่)	๖๘.๕๗	
๕	โครงการอนุรักษ์พันธุ์ไม้ในสภาพปลอดเชื้อ (in vitro Plant Concervation)	๖๐.๙๕	
๖	โครงการความหลากหลายของพืชมีต่อลำเลียงบริเวณเขาหินปูนใน อุทยานแห่งชาติไทรโยค จังหวัดกาญจนบุรี	๕๗.๙๓	
๗	โครงการอนุรักษ์และฟื้นฟูประชากรในระบบนิเวศของพรรณไม้ที่ เสี่ยงต่อการสูญพันธุ์	๕๖.๒๑	
๘	โครงการแปลงศึกษาถาวรและโครงสร้างสังคมพืชในสวน พฤกษศาสตร์ ระยะที่ ๒ : ศักยภาพการกักเก็บคาร์บอนในมวล ชีวภาพป่าไม้	๕๑.๙๘	
๙	โครงการพัฒนากล่องเพาะเมล็ดกล้วยไม้ร่วมกับเชื้อราไมคอร์ไรซา กล้วยไม้	๔๖.๕๗	
๑๐	โครงการความหลากหลายของพืชมีต่อลำเลียงบริเวณเขาหินปูนใน เขตรักษาพันธุ์สัตว์ป่าตะเบาะ-ห้วยใหญ่ จังหวัดเพชรบูรณ์	๓๙.๘๙	
๑๑	โครงการรวบรวมพันธุ์ไม้พื้นเมืองที่มีการกระจายพันธุ์ในเขตพื้นที่สูง ของประเทศไทยเพื่อทำการอนุรักษ์	๓๓.๙๗	
๑๒	โครงการสำรวจ รวบรวม และวิจัยกล้วยไม้ท้องถิ่น เพื่อพัฒนา กิจกรรมการท่องเที่ยวเชิงนิเวศ (กลางทาง) แม่ฮ่องสอน	๓๒.๓๓	
๑๓	โครงการเพิ่มประสิทธิภาพในการดำเนินงานและรวบรวมองค์ความรู้	๒๒.๗๐	
๑๔	โครงการสำรวจประชากรกล้วยไม้ เพื่อการอนุรักษ์	๑๑.๙๒	เนื่องจากสถานการณ์

ลำดับ	ชื่อโครงการ	ผลเบิกจ่าย (ร้อยละ)	หมายเหตุ
			โรคระบาด โควิด ๑๙ ทำให้ไม่สามารถดำเนินการตามแผนได้
๑๕	โครงการสร้างเครือข่ายความร่วมมือการแลกเปลี่ยนองค์ความรู้สู่สากล	๑๑.๑๓	เนื่องจากสถานการณ์โรคระบาด โควิด ๑๙ ทำให้ไม่สามารถดำเนินการตามแผนได้

๓. โครงการที่มีผลเบิกจ่ายได้ตามแผนการเบิกจ่าย ร้อยละ ๑๐๐ ไม่มีโครงการที่สามารถเบิกจ่ายได้

ผลการเบิกจ่ายตามผลภาพรวม

ผลการเบิกจ่ายภาพรวม ยุทธศาสตร์ที่ ๑
ยกระดับสวนพฤกษศาสตร์ให้เป็นแหล่งอนุรักษ์
นอกถิ่นด้วยการบริหารจัดการอย่างเป็นระบบ
เบิกจ่ายได้ ร้อยละ ๖๑.๒๓



ปัญหาอุปสรรค

- เนื่องจากสถานการณ์โรคระบาด โควิด ๑๙ ทำให้การดำเนินงานในบางโครงการไม่สามารถดำเนินการได้
- เว็บไซต์ขององค์การยังไม่เสถียร จึงทำให้มีอุปสรรคในการอัปเดตข้อมูลพรรณไม้ในระบบฐานข้อมูลพรรณไม้แห่งออนไลน์

สรุปผลการดำเนินงานโครงการตามยุทธศาสตร์

ยุทธศาสตร์ที่ ๒ มุ่งสร้างนวัตกรรมการเรียนรู้และการจัดการด้านสวนพฤกษศาสตร์ด้วยเทคโนโลยีที่ทันสมัยรองรับระบบ ๕G

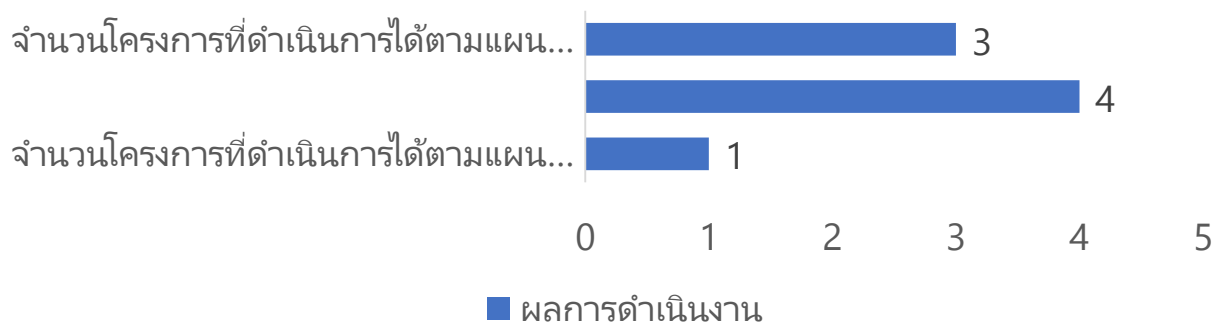
ตัวชี้วัดแผนยุทธศาสตร์

ตัวชี้วัด	เป้าหมายการดำเนินงาน ๒๕๖๓	ผลการดำเนินงาน ๒๕๖๓
ประเด็นยุทธศาสตร์ที่ ๒ : มุ่งสร้างนวัตกรรมการเรียนรู้และการจัดการด้านสวนพฤกษศาสตร์ด้วยเทคโนโลยีที่ทันสมัยรองรับระบบ ๕G		
๒.๑ มุ่งส่งเสริมให้ผู้เข้าใช้ประโยชน์ในแหล่งเรียนรู้มากขึ้น		
เชิงปริมาณ		
(๑) ร้อยละของผู้มาใช้ประโยชน์สวนพฤกษศาสตร์เพิ่มขึ้นจากปีก่อน	ร้อยละ ๒๐	ลดลง ร้อยละ ๒๗.๓๖
(๒) จำนวนผลงาน กระบวนการ หรือนวัตกรรมการเรียนรู้	๑ ชิ้นงาน	อยู่ระหว่างดำเนินการ
เชิงคุณภาพ		
(๑) ร้อยละความพึงพอใจของผู้เข้าเยี่ยมชมสวนพฤกษศาสตร์	มากกว่าร้อยละ ๘๐	ร้อยละ ๘๐

ด้านการดำเนินงานตามแผนปฏิบัติการ

ยุทธศาสตร์ที่ ๒ มีโครงการที่ตอบสนองการดำเนินงานทั้งหมด ๕ โครงการ มีผลการดำเนินงานดังนี้

จำนวนโครงการที่มีผลการดำเนินงานได้ตามแผนดำเนินการ



๑. โครงการที่ดำเนินการได้ตามแผนการดำเนินการ ร้อยละ ๑๐๐ มี ๑ โครงการ คิดเป็นร้อยละ ๑๒.๕๐

ลำดับ	ชื่อโครงการ	ผลการดำเนินงาน	หมายเหตุ
๑	โครงการสร้างและพัฒนาแหล่งเรียนรู้ด้านพฤกษศาสตร์ สวนพฤกษศาสตร์พระแม่ย่า สุโขทัย	๑๐๐	

๒. โครงการที่ดำเนินการตามแผนการดำเนินการได้มากกว่าร้อยละ ๘๐ แต่ไม่ถึง ๑๐๐ มี ๔ โครงการ คิดเป็นร้อยละ ๕๐

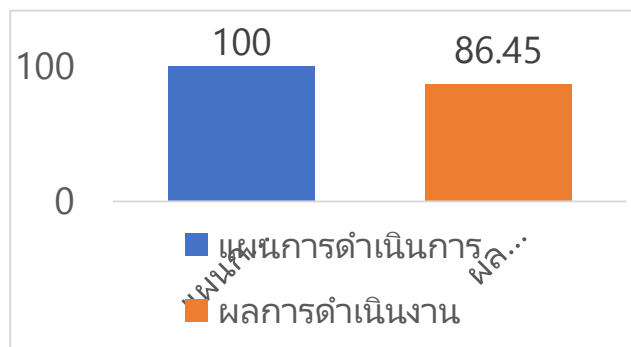
ลำดับ	ชื่อโครงการ	ผลการดำเนินงาน	หมายเหตุ
๓	โครงการสร้างและพัฒนาแหล่งเรียนรู้ด้านพฤกษศาสตร์ สวนพฤกษศาสตร์บ้านร่มเกล้า พิษณุโลก ในพระราชดำริ	๙๓.๗๕	
๔	โครงการเพาะขยายพันธุ์ไม้เพื่อสนับสนุนงานด้านการอนุรักษ์และการเป็นแหล่งเรียนรู้	๙๓.๐๒	
๕	โครงการสร้างและพัฒนาแหล่งเรียนรู้ด้านพฤกษศาสตร์ขอนแก่น	๘๗.๐๐	
๖	โครงการสร้างและพัฒนาแหล่งเรียนรู้ด้านพฤกษศาสตร์ (เชียงใหม่)	๘๖.๒๕	

3. โครงการที่ดำเนินการตามแผนการดำเนินการได้ต่ำกว่าร้อยละ ๘๐ มี ๓ โครงการ คิดเป็นร้อยละ ๓๗.๕๐

ลำดับ	ชื่อโครงการ	ผลการดำเนินงาน	หมายเหตุ
๑	โครงการเพิ่มประสิทธิภาพแหล่งเรียนรู้และแหล่งอนุรักษ์สวนพฤกษศาสตร์สมเด็จพระนางเจ้าสิริกิติ์	๗๒.๐๐	
๒	กิจกรรมพัฒนานวัตกรรมและรูปแบบการให้บริการความรู้เพื่อการให้บริการในระดับสากล	๗๐.๐๐	
๓	โครงการพัฒนากิจกรรมและแหล่งเรียนรู้ภายในพื้นที่สวนพฤกษศาสตร์	๐	ยังไม่มีผลการรายงานผลการดำเนินงาน

ผลการดำเนินงานตามผลภาพรวม

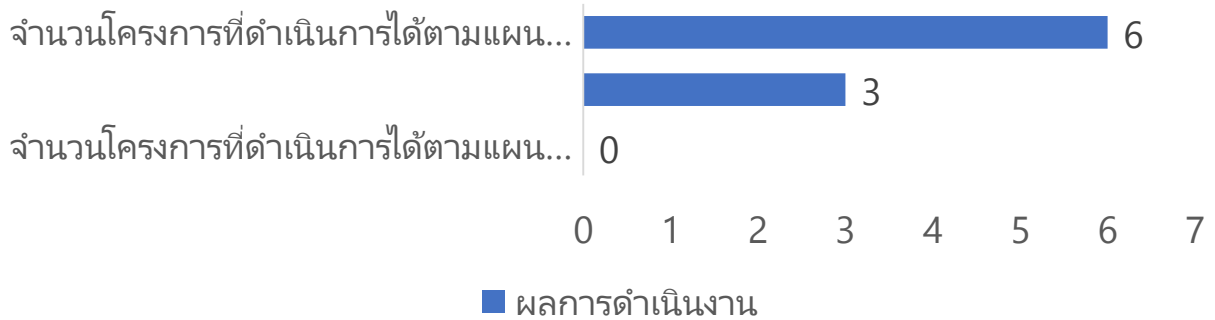
ผลการดำเนินงานภาพรวม ยุทธศาสตร์ที่ ๒ ยกระดับสวนพฤกษศาสตร์ให้เป็นแหล่งอนุรักษ์นอกถิ่นด้วยการบริหารจัดการอย่างเป็นระบบ ดำเนินงานได้ ร้อยละ ๘๖.๔๕



ด้านการเบิกจ่ายงบประมาณ

ยุทธศาสตร์ที่ ๒ ได้รับจัดสรรงบประมาณในการดำเนินงานโครงการ จำนวน ๒๔,๙๖๗,๔๐๐ ล้านบาท งบประมาณหลังโอน ๒๘,๘๘๔,๖๐๐ บาท ตามมาตรการเร่งรัดเบิกจ่ายของรัฐบาล หนังสือด่วนที่สุด ที่ นร.๐๕๐๕/ว ๒๓ เรื่องมาตรการเร่งรัดการใช้จ่ายงบประมาณรายจ่ายงบประมาณ พ.ศ. ๒๕๖๓ กำหนดให้แต่ละหน่วยงานมีการเบิกจ่ายในไตรมาสที่ ๔ ร้อยละ ๑๐๐ ยุทธศาสตร์ที่ ๒ เบิกจ่ายไปทั้งหมด ๒๒,๙๗๗,๘๔๔ บาท คิดเป็นร้อยละ ๗๙.๕๕ บาท คงเหลือ ๕,๙๐๖,๗๕๖ บาท

จำนวนโครงการที่มีผลการเบิกจ่ายได้ตามแผนการเบิกจ่าย



โดยในปี ๒๕๖๓

- โครงการที่มีผลเบิกจ่ายได้ตามแผนการเบิกจ่าย ได้มากกว่าร้อยละ ๘๐ แต่ไม่ถึง ๑๐๐ มี ๖ โครงการ คิดเป็นร้อยละ ๖๒.๕๐

ลำดับ	ชื่อโครงการ	ผลเบิกจ่าย (ร้อยละ)	หมายเหตุ
๑	โครงการสร้างและพัฒนาแหล่งเรียนรู้ด้านพฤษศาสตร์ (เชียงใหม่)	๙๓.๔๑	
๒	โครงการสร้างและพัฒนาแหล่งเรียนรู้ด้านพฤษศาสตร์ระยอง	๙๑.๙๘	
๓	โครงการสร้างและพัฒนาแหล่งเรียนรู้ด้านพฤษศาสตร์ สวนพฤษศาสตร์บ้านร่มเกล้า พิษณุโลก ในพระราชดำริ	๙๑.๒๖	
๔	โครงการเพาะขยายพันธุ์ไม้เพื่อสนับสนุนงานด้านการอนุรักษ์และการเป็นแหล่งเรียนรู้	๘๗.๔๙	
๕	โครงการสร้างและพัฒนาแหล่งเรียนรู้ด้านพฤษศาสตร์ สวนพฤษศาสตร์พระแม่ย่า สุโขทัย	๘๗.๒๘	
๖	โครงการสร้างและพัฒนาแหล่งเรียนรู้ด้านพฤษศาสตร์ขอนแก่น	๘๕.๒๖	

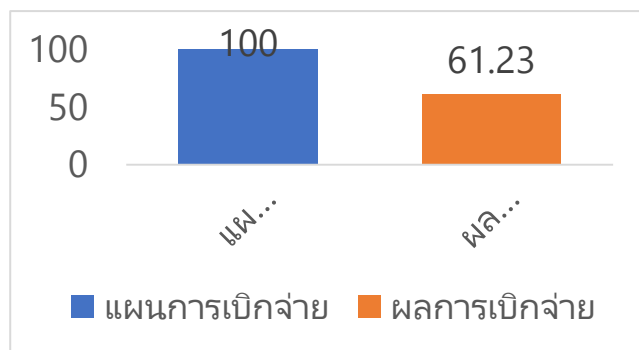
๒. โครงการที่มีผลเบิกจ่ายได้ตามแผนการเบิกจ่ายได้ต่ำกว่าร้อยละ ๘๐ มี ๓ โครงการ คิดเป็นร้อยละ ๓๗.๕๐

ลำดับ	ชื่อโครงการ	ผลเบิกจ่าย (ร้อยละ)	หมายเหตุ
๑	โครงการเพิ่มประสิทธิภาพแหล่งเรียนรู้และแหล่งอนุรักษ์สวนพฤกษศาสตร์สมเด็จพระนางเจ้าสิริกิติ์	๖๑.๓๑	
๒	โครงการพัฒนากิจกรรมและแหล่งเรียนรู้ภายในพื้นที่สวนพฤกษศาสตร์	๕๙.๓๔	
๓	กิจกรรมพัฒนานวัตกรรมและรูปแบบการให้บริการความรู้ เพื่อการให้บริการในระดับสากล	๓๕.๒๔	

๓. โครงการที่มีผลเบิกจ่ายได้ตามแผนการเบิกจ่าย ร้อยละ ๑๐๐ ไม่มีโครงการที่สามารถเบิกจ่ายได้

ผลการเบิกจ่ายตามผลภาพรวม

ผลการเบิกจ่ายภาพรวม ยุทธศาสตร์ที่ ๒ ยกระดับสวนพฤกษศาสตร์ให้เป็นแหล่งอนุรักษ์นอกถิ่นด้วยการบริหารจัดการอย่างเป็นระบบ เบิกจ่ายได้ ร้อยละ ๗๙.๕๕



ปัญหาอุปสรรค

๓. เนื่องจากสถานการณ์โรคระบาด โควิด ๑๙ ทำให้ดำเนินงานในบางโครงการไม่สามารถดำเนินการได้
๔. บุคลากรไม่มีการทำงานแบบบูรณาการร่วมกัน

สรุปผลการดำเนินงานโครงการตามยุทธศาสตร์

ยุทธศาสตร์ที่ ๓ สร้างมูลค่าเพิ่มเชิงสังคมและพาณิชย์จากการประกอบกิจการพณิชยศาสตร์และผลิตผลงานเพื่อนำไปสู่การใช้ประโยชน์และแก้ปัญหาสิ่งแวดล้อม

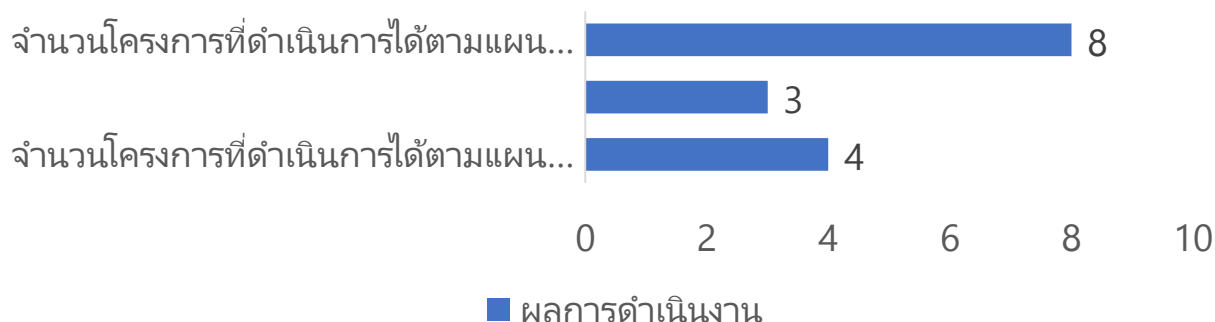
ตัวชี้วัดแผนยุทธศาสตร์

ตัวชี้วัด	เป้าหมายการดำเนินงาน ๒๕๖๓	ผลการดำเนินงาน ๒๕๖๓
ประเด็นยุทธศาสตร์ที่ ๓ : สร้างมูลค่าเพิ่มเชิงสังคมและพาณิชย์ จากการประกอบกิจการพณิชยศาสตร์ รวมทั้งผลิตผลงานเพื่อนำสู่การใช้ประโยชน์และการแก้ปัญหาสิ่งแวดล้อม		
๓.๑ สร้างมูลค่าเพิ่มเชิงสังคมโดยการส่งเสริมให้ผู้ใช้บริการได้รับความรู้ด้านพืชและมีความตระหนักในการอนุรักษ์		
เชิงปริมาณ		
(๑) จำนวนผู้ได้รับความรู้จากนวัตกรรมการเรียนรู้หรือกระบวนการให้บริการเพื่อการเรียนรู้อย่างเป็นระบบ	ร้อยละ ๒๐	ลดลง ร้อยละ ๕๐.๒๔
เชิงคุณภาพ		
(๑) ร้อยละความพึงพอใจและ ระดับความตระหนักของผู้ใช้งานนวัตกรรมหรือเข้าร่วมกิจกรรมให้ความรู้	มากกว่าร้อยละ ๘๐	๙๑.๓๗
๓.๒ มุ่งสร้างคุณค่าจากการประกอบกิจการพณิชยศาสตร์และผลงาน เพื่อให้เกิดประโยชน์ต่อสังคม เชิงพาณิชย์ และสิ่งแวดล้อมตอบสนองต่อผู้มีส่วนได้ส่วนเสียอย่างชัดเจน		
เชิงปริมาณ		
(๑) ผลงานได้รับการต่อยอดเชิงสังคม และเชิงพาณิชย์	๑๐ ชิ้นงาน	๑๑ ชิ้นงาน
(๒) รายได้จากกิจการประกอบกิจการเพิ่มขึ้น	ร้อยละ ๑๕	ลดลง ร้อยละ ๑๓.๓๓

ด้านการดำเนินงานตามแผนปฏิบัติการ

ยุทธศาสตร์ที่ ๓ มีโครงการทั้งหมด ๑๕ โครงการ ผลการดำเนินงานในปี ๒๕๖๓ ดังนี้

จำนวนโครงการที่มีผลการดำเนินงานได้ตามแผนดำเนินการ



๑. โครงการที่ดำเนินการได้ตามแผนการดำเนินการ ร้อยละ ๑๐๐ มี ๔ โครงการ
คิดเป็นร้อยละ ๒๖.๖๗

ลำดับ	ชื่อโครงการ	ผลการดำเนินงาน	หมายเหตุ
๑	โครงการส่งเสริมการศึกษาเรียนรู้ในอาคารพิพิธภัณฑ์ธรรมชาติ	๑๐๐.๐๐	
๒	โครงการจัดกิจกรรมส่งเสริมการเรียนรู้เพื่อการอนุรักษ์	๑๐๐.๐๐	
๓	โครงการศึกษาแนวทางการประยุกต์ใช้ประโยชน์ทางสมุนไพรของพืชวงศ์ขิงข่า และพืชให้กลิ่นหอมในประเทศไทย	๑๐๐.๐๐	
๔	โครงการการศึกษาในกลุ่มสารออกฤทธิ์ทางชีวภาพในพืชสกุลมะหาดเพื่อยกระดับคุณภาพของผลิตภัณฑ์และเพิ่มมูลค่าพืช (โครงการใหม่)	๑๐๐.๐๐	

๒. โครงการที่ดำเนินการตามแผนการดำเนินการได้มากกว่าร้อยละ ๘๐ แต่ไม่ถึง ๑๐๐ มี ๓ โครงการ
คิดเป็นร้อยละ ๒๐

ลำดับ	ชื่อโครงการ	ผลการดำเนินงาน	หมายเหตุ
๕	โครงการส่งเสริมกระบวนการเรียนรู้และการแสดงความคิดเห็นต่อบริษัท	๘๗.๓๓	
๖	โครงการประชาสัมพันธ์เผยแพร่ความรู้สู่ประชาชนในภูมิภาค	๘๕.๐๓	
๗	โครงการเผยแพร่ถ่ายทอดความรู้ด้านวิชาการ	๘๑.๙๕	

๓. โครงการที่ดำเนินการตามแผนการดำเนินการได้ต่ำกว่าร้อยละ ๘๐ มี ๘ โครงการ
คิดเป็นร้อยละ ๕๓.๓๓

ลำดับ	ชื่อโครงการ	ผลการดำเนินงาน	หมายเหตุ
๘	โครงการผลิตเหง้าจิวมหาหงส์ในระดับอุตสาหกรรม	๗๗.๙๑	
๙	โครงการใช้ประโยชน์พืชวงศ์ขิงและพืชให้กลิ่นหอมในประเทศไทย	๗๓.๐๐	
๑๐	โครงการถ่ายทอดความรู้ด้านพืชเพื่อการอนุรักษ์ทรัพยากรพรรณพืชให้คงอยู่อย่างยั่งยืน	๗๒.๐๐	
๑๑	โครงการสร้างการรับรู้ด้วยสื่อการตลาด	๗๐.๙๕	
๑๒	โครงการเพิ่มประสิทธิภาพในการดำเนินงานสำนักส่งเสริมความรู้และกิจการสวนพฤกษศาสตร์	๕๔.๖๓	
๑๓	โครงการสร้างการมีส่วนร่วมด้วยกิจกรรมและเครือข่าย	๕๓.๗๕	
๑๔	โครงการพัฒนางานบริการทางวิชาการสู่สาธารณชน	๔๐.๐๐	
๑๕	โครงการพัฒนาการให้บริการ	๑๖.๖๗	

ผลการดำเนินงานตามผลภาพรวม

ผลการดำเนินงานภาพรวม ยุทธศาสตร์ที่ ๓
 ยุทธศาสตร์ที่ ๓ ได้รับจัดสรรงบประมาณให้เป็นแหล่งอนุรักษ์
 นอกถิ่นด้วยการบริหารจัดการอย่างเป็นระบบ
 ดำเนินงานได้ ร้อยละ ๗๖.๒๘



ด้านการเบิกจ่ายงบประมาณ

ยุทธศาสตร์ที่ ๓ ได้รับจัดสรรงบประมาณในการดำเนินงานโครงการ จำนวน ๗,๑๘๗,๑๐๐ โอน
 เปลี่ยนแปลง ๗๖๘,๒๐๐ บาท งบประมาณหลังโอน ๖,๔๑๘,๙๐๐ บาท ตามมาตรการเร่งรัดเบิกจ่ายของ
 รัฐบาล หนังสือด่วนที่สุด ที่ นร.๐๕๐๕/ว ๒๓ เรื่องมาตรการเร่งรัดการใช้จ่ายงบประมาณรายจ่ายงบประมาณ
 พ.ศ. ๒๕๖๓ กำหนดให้แต่ละหน่วยงานมีการเบิกจ่ายในไตรมาสที่ ๔ ร้อยละ ๑๐๐ ยุทธศาสตร์ที่ ๓ เบิกจ่าย
 ไปทั้งหมด ๕,๘๖๖,๙๖๒ บาท คิดเป็นร้อยละ ๗๙.๕๕ คงเหลือ ๕๕๑,๙๓๘ บาท

จำนวนโครงการที่มีผลการเบิกจ่ายได้ตามแผนการเบิกจ่าย



- โครงการที่มีผลเบิกจ่ายได้ตามแผนการเบิกจ่าย ได้มากกว่าร้อยละ ๘๐ แต่ไม่ถึง ๑๐๐ มี ๑๔
 โครงการ คิดเป็นร้อยละ ๙๓.๓๓

ลำดับ	ชื่อโครงการ	ผลเบิกจ่าย (ร้อยละ)	หมายเหตุ
๑	โครงการพัฒนางานบริการทางวิชาการสู่สาธารณชน	๙๙.๘๘	
๒	โครงการสร้างการรับรู้ด้วยสื่อการตลาด	๙๙.๗๖	
๓	โครงการจัดกิจกรรมส่งเสริมการเรียนรู้เพื่อการอนุรักษ์	๙๙.๖๔	
๔	โครงการถ่ายทอดความรู้ด้านพืชเพื่อการอนุรักษ์ทรัพยากรพรรณพืชให้คง	๙๘.๙๐	

ลำดับ	ชื่อโครงการ	ผลเบิกจ่าย (ร้อยละ)	หมายเหตุ
	อยู่อย่างยั่งยืน		
๕	โครงการประชาสัมพันธ์เผยแพร่ความรู้สู่ประชาชนในภูมิภาค	๙๗.๘๙	
๖	โครงการพัฒนาการให้บริการ	๙๗.๔๒	
๗	โครงการผลิตเห้จ้ำจิวมหาหงส์ในระดับอุตสาหกรรม	๙๗.๒๘	
๘	โครงการส่งเสริมกระบวนการเรียนรู้และการแสดงความรับผิดชอบต่อสังคม	๙๔.๖๘	
๙	โครงการเผยแพร่ถ่ายทอดความรู้ด้านวิชาการ	๙๔.๔๔	
๑๐	โครงการศึกษาแนวทางการประยุกต์ใช้ประโยชน์ทางสมุนไพรของพืชวงศ์ขิงข่า และพืชให้กลิ่นหอมในประเทศไทย	๙๓.๐๗	
๑๑	โครงการการศึกษากลุ่มสารออกฤทธิ์ทางชีวภาพในพืชสกุลมหาหงส์เพื่อยกระดับคุณภาพของผลิตภัณฑ์และเพิ่มมูลค่าพืช (โครงการใหม่)	๘๙.๗๖	
๑๒	โครงการสร้างการมีส่วนร่วมด้วยกิจกรรมและเครือข่าย	๘๖.๘๒	
๑๓	โครงการใช้ประโยชน์พืชวงศ์ขิงและพืชให้กลิ่นหอมในประเทศไทย	๘๖.๒๑	
๑๔	โครงการส่งเสริมการศึกษาเรียนรู้ในอาคารพิพิธภัณฑ์ธรรมชาติ	๘๔.๘๘	

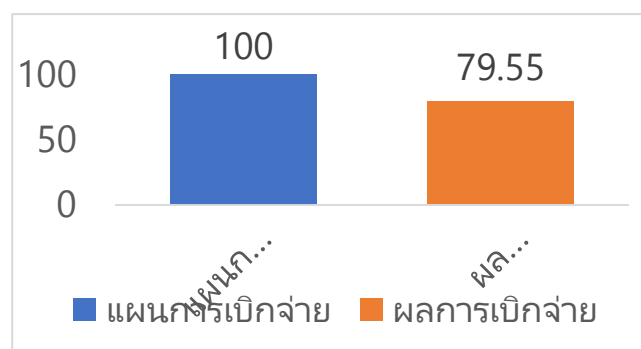
๒. โครงการที่มีผลเบิกจ่ายได้ตามแผนการเบิกจ่ายได้ต่ำกว่าร้อยละ ๘๐ มี ๖ โครงการ คิดเป็นร้อยละ ๖.๖๗

ลำดับ	ชื่อโครงการ	ผลเบิกจ่าย (ร้อยละ)	หมายเหตุ
๑	โครงการเพิ่มประสิทธิภาพในการดำเนินงานสำนักส่งเสริมความรู้และกิจการสวนพฤกษศาสตร์	๗๕.๐๓	

๓. โครงการที่มีผลเบิกจ่ายได้ตามแผนการเบิกจ่าย ร้อยละ ๑๐๐ ไม่มีโครงการที่สามารถเบิกจ่ายได้

ผลการเบิกจ่ายตามผลภาพรวม

ผลการเบิกจ่ายภาพรวม ยุทธศาสตร์ที่ ๓
 ยกระดับสวนพฤกษศาสตร์ให้เป็นแหล่งอนุรักษ์
 นอกถิ่นด้วยการบริหารจัดการอย่างเป็นระบบ
 เบิกจ่ายได้ ร้อยละ ๗๙.๕๕



ปัญหาอุปสรรค

๕. เนื่องจากสถานการณ์โรคระบาด โควิด ๑๙ ทำให้กำดำเนินการในบ้างโครงการไม่สามารถดำเนินการได้

สรุปผลการดำเนินงานโครงการตามยุทธศาสตร์

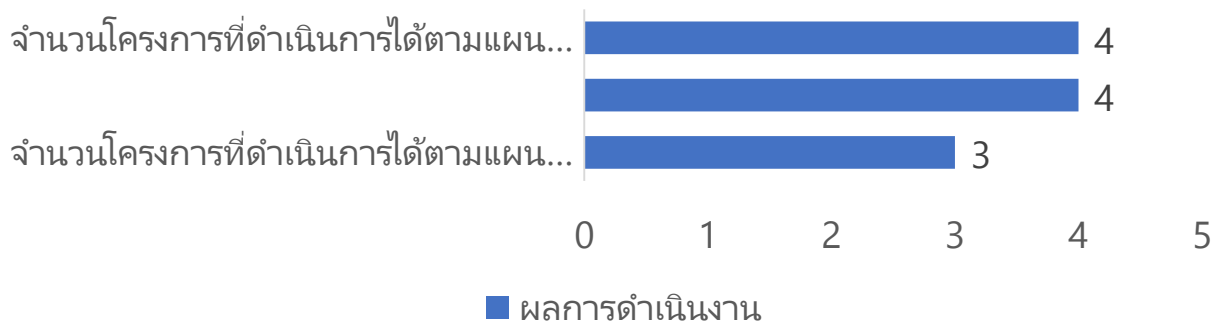
ยุทธศาสตร์ที่ ๔ ประยุกต์ใช้เทคโนโลยีที่ทันสมัยในการบริหารจัดการเพื่อมุ่งสู่การเป็นองค์กรสมรรถนะสูง
ตัวชี้วัดแผนยุทธศาสตร์

ตัวชี้วัด	เป้าการดำเนินงาน ๒๕๖๓	ผลการดำเนินงาน ๒๕๖๓
ประเด็นยุทธศาสตร์ที่ ๔ : ประยุกต์ใช้เทคโนโลยีที่ทันสมัยในการบริหารจัดการเพื่อมุ่งสู่การเป็นองค์กรสมรรถนะสูง		
๔.๑ เป็นหน่วยงานด้านพฤกษศาสตร์ที่มีสมรรถนะในการบริหารจัดการสูง และเป็นที่ยอมรับของผู้มีส่วนได้ส่วนเสียและมีผลการดำเนินงานที่ดีขึ้น		
เชิงปริมาณ		
(๑) ระดับคะแนนการประเมินผลด้านการบริหารจัดการ (Enabler)	ระดับคะแนนมากกว่า ๓	๒.๕
เชิงคุณภาพ		
(๑) อัตราผลตอบแทนจากการลงทุนจากมูลค่าทางสังคมหรือผลตอบแทนเชิงสังคม (Social Value or Social Return on Investment)	มากกว่าร้อยละ ๕	รอสิ้นปี งบประมาณ./สค. ๖๓

ด้านการดำเนินงานตามแผนปฏิบัติการ

ยุทธศาสตร์ที่ ๔ มีโครงการทั้งหมด ๑๑ โครงการ มีผลการดำเนินงานดังนี้

จำนวนโครงการที่มีผลการดำเนินงานได้ตามแผนดำเนินการ



๑. โครงการที่ดำเนินการได้ตามแผนการดำเนินการ ร้อยละ ๑๐๐ มี ๓ โครงการ คิดเป็นร้อยละ ๒๗.๒๗

ลำดับ	ชื่อโครงการ	ผลการดำเนินงาน	หมายเหตุ
๑	โครงการบริหารความเสี่ยงและควบคุมภายใน	๑๐๐.๐๐	
๒	โครงการเพิ่มประสิทธิภาพในการดำเนินงานสำนักตรวจสอบภายใน	๑๐๐.๐๐	

ลำดับ	ชื่อโครงการ	ผลการดำเนินงาน	หมายเหตุ
๓	โครงการสร้างเครือข่ายความร่วมมือ ในการบริหารจัดการ ทรัพยากรพันธุ์พืช ทั้งในและต่างประเทศ	๑๐๐	

๒. โครงการที่ดำเนินการตามแผนการดำเนินการได้มากกว่าร้อยละ ๘๐ แต่ไม่ถึง ๑๐๐ มี ๔ โครงการ คิดเป็นร้อยละ ๓๖.๓๖

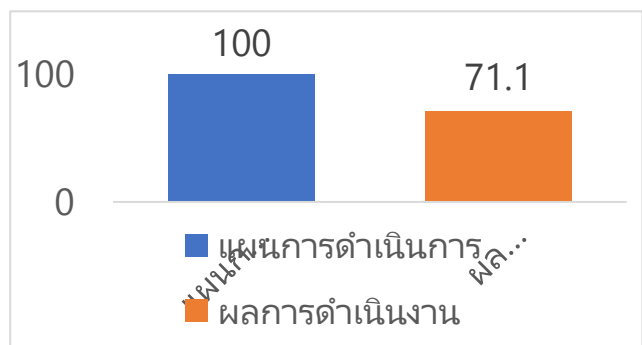
ลำดับ	ชื่อโครงการ	ผลการดำเนินงาน	หมายเหตุ
๓	โครงการเพิ่มประสิทธิภาพในการดำเนินงานสำนักบริหาร	๙๕.๐๐	
๔	โครงการบริหารจัดการสารสนเทศ	๙๒.๕๐	
๕	โครงการบริหารจัดการเชิงยุทธศาสตร์เพื่อสร้างมูลค่าเพิ่มให้กับองค์กร	๘๖.๖๗	
๖	โครงการพัฒนาทรัพยากรบุคคล	๘๖.๐๐	

๓. โครงการที่ดำเนินการตามแผนการดำเนินการได้ต่ำกว่าร้อยละ ๘๐ มี ๕ โครงการ คิดเป็น ร้อยละ ๓๖.๓๖

ลำดับ	ชื่อโครงการ	ผลการดำเนินงาน	หมายเหตุ
๑	กิจกรรมสำรวจและจัดทำฐานข้อมูลทรัพยากรพันธุ์พืช (Baseline Data)ในระดับสากล	๖๓.๓๔	
๒	โครงการศูนย์บริการข้อมูลทางพฤกษศาสตร์เพื่อประชาชน	๕๓.๓๓	
๓	กิจกรรมพัฒนาประสิทธิภาพการบริหารจัดการและพัฒนาสมรรถนะบุคลากรสู่ความเป็นมืออาชีพ	๔๗.๕๐	
๔	โครงการสนับสนุนการดำเนินงานคณะกรรมการ	๐.๐๐	ไม่มีผลการดำเนินงาน เนื่องจากไม่มีบอร์ด

ผลการดำเนินตามผลภาพรวม

ผลการดำเนินงานภาพรวม ยุทธศาสตร์ที่ ๓
ยกระดับสวนพฤกษศาสตร์ให้เป็นแหล่งอนุรักษ์
นอกถิ่นด้วยการบริหารจัดการอย่างเป็นระบบ
ดำเนินงานได้ ร้อยละ ๗๑.๑๐



ด้านการเบิกจ่ายงบประมาณ

ยุทธศาสตร์ที่ ๔ ได้รับจัดสรรงบประมาณในการดำเนินงานโครงการ จำนวน ๑๒,๔๔๒,๐๐๐ โอนเปลี่ยนแปลง ๒,๕๙๑,๑๐๐ บาท งบประมาณหลังโอน ๙,๘๕๐,๙๐๐ บาท ตามมาตรการเร่งรัดเบิกจ่ายของรัฐบาล หนังสือด่วนที่สุด ที่ นร.๐๕๐๕/ว ๒๓ เรื่องมาตรการเร่งรัดการใช้จ่ายงบประมาณรายจ่ายงบประมาณ พ.ศ. ๒๕๖๓ กำหนดให้แต่ละหน่วยงานมีการเบิกจ่ายในไตรมาสที่ ๔ ร้อยละ ๑๐๐ ยุทธศาสตร์ที่ ๔ เบิกจ่ายไปทั้งหมด ๖,๘๐๖,๙๙๔ บาท คิดเป็นร้อยละ ๖๙.๑. คงเหลือ ๓,๐๔๓,๙๐๕ บาท

จำนวนโครงการที่มีผลการเบิกจ่ายได้ตามแผนการเบิกจ่าย



- โครงการที่มีผลเบิกจ่ายได้ตามแผนการเบิกจ่าย ได้มากกว่าร้อยละ ๘๐ แต่ไม่ถึง ๑๐๐ มี ๑๔ โครงการ คิดเป็นร้อยละ ๖๒.๕๐

ลำดับ	ชื่อโครงการ	ผลเบิกจ่าย (ร้อยละ)	หมายเหตุ
๑	โครงการสนับสนุนการดำเนินงานคณะกรรมการ	๙๑.๗๖	
๒	โครงการเพิ่มประสิทธิภาพในการดำเนินงานสำนักบริหาร	๙๐.๘๑	
๓	โครงการศูนย์บริการข้อมูลทางพฤกษศาสตร์เพื่อประชาชน	๘๘.๖๖	
๔	โครงการเพิ่มประสิทธิภาพในการดำเนินงานสำนักตรวจสอบภายใน	๘๘.๐๒	
๕	โครงการพัฒนาทรัพยากรบุคคล	๘๖.๐๒	
๖	กิจกรรมพัฒนาประสิทธิภาพการบริหารจัดการและพัฒนาสมรรถนะบุคลากรสู่ความเป็นมืออาชีพ	๘๔.๑๖	
๑	โครงการบริหารจัดการสารสนเทศ	๘๓.๔๔	
๒	โครงการบริหารจัดการเชิงยุทธศาสตร์เพื่อสร้างมูลค่าเพิ่มให้กับองค์กร	๘๒.๑๖	

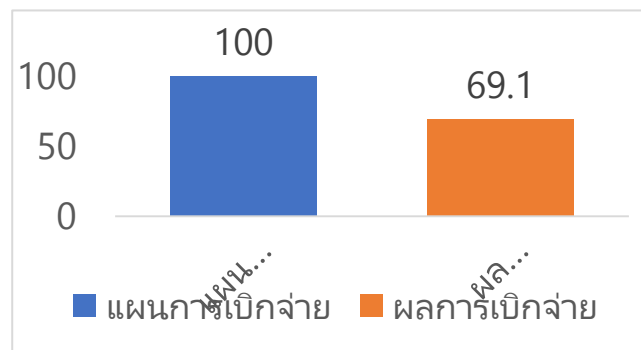
- โครงการที่มีผลเบิกจ่ายได้ตามแผนการเบิกจ่ายได้ต่ำกว่าร้อยละ ๘๐ มี ๖ โครงการ คิดเป็นร้อยละ ๓๗.๕๐

๑	โครงการบริหารความเสี่ยงและควบคุมภายใน	๕๕.๔๕	
๒	โครงการสร้างเครือข่ายความร่วมมือ ในการบริหารจัดการทรัพยากรพันธุ์พืช ทั้งในและต่างประเทศ	๕๕.๐๕	
๓	กิจกรรมสำรวจและจัดทำฐานข้อมูลทรัพยากรพันธุ์พืช (Baseline Data) ในระดับสากล	๓๔.๓๙	

๓. โครงการที่มีผลเบิกจ่ายได้ตามแผนการเบิกจ่าย ร้อยละ ๑๐๐ ไม่มีโครงการที่สามารถเบิกจ่ายได้

ผลการเบิกจ่ายตามผลภาพรวม

ผลการเบิกจ่ายภาพรวม ยุทธศาสตร์ที่ ๒
 ยกระดับสวนพฤกษศาสตร์ให้เป็นแหล่งอนุรักษ์
 นอกถิ่นด้วยการบริหารจัดการอย่างเป็นระบบ
 เบิกจ่ายได้ ร้อยละ ๖๙.๑๐



ปัญหาอุปสรรค

๖. เนื่องจากสถานการณ์โรคระบาด โควิด ๑๙ ทำให้กำดำเนินการในบ้างโครงการไม่สามารถดำเนินการได้